

# SJEZDY – Rozhledové poměry

KoPÚ Krupá

***Řešení napojení na silnice II. a III. třídy***

**K VYJÁDŘENÍ PRO:**

**Policie ČR, Krajské ředitelství policie Středočeského kraje  
Územní odbor vnější služby Rakovník  
Dopravní inspektorát  
adresa: Dukelských hrdinů 2319, 269 33 Rakovník**

**Městský úřad Rakovník  
Odbor dopravy  
adresa: Husovo nám. 27, 269 18 Rakovník**

**Krajská správa a údržba silnic Středočeského kraje,  
příspěvková organizace  
adresa: Zborovská 81/11, 150 00 Praha - Smíchov**

15. 9. 2016  
**GEODETICKÉ SDRUŽENÍ s.r.o.**  
Kpt. Olesinského 69  
26101 Příbram 2



## Úvod

V rámci komplexní pozemkové úpravy (KoPÚ) navrhujeme plán společných zařízení (PSZ), jehož hlavní kostru tvoří pozemní komunikace, které slouží ke spojení jednotlivých nemovitostí pro potřeby vlastníků těchto nemovitostí, ke spojení těchto nemovitostí s ostatními pozemními komunikacemi nebo k obhospodařování zemědělských a lesních pozemků, což splňuje definici **účelových komunikací** (§ 7, zákon č. 13/1997 Sb.).

Pozemní komunikace lze navzájem připojovat zřizováním křižovatek nebo připojovat na ně sousední nemovitosti zřízením sjezdů nebo nájezdů. Přímé připojení sousední nemovitosti na pozemní komunikaci není účelovou komunikací. (§ 10, odst. (1), zákon č. 13/1997 Sb.)

Prováděcí vyhláška 104/1997 Sb., § 1, odst. (2) upřesňuje, co není křižovatkou.

**Křižovatkou není úrovnňové připojení:**

- a) **polní nebo lesní cesty,**
- b) účelové komunikace, která není veřejně přístupná,
- c) zastávky osobní linkové dopravy, čerpací stanice pohonných hmot, motelu, motorestu, parkoviště, odpočívky apod.,
- d) **sousední nemovitosti na silnici nebo na místní komunikaci.**

Níže jsou zmapována napojení účelových komunikací (polních cest), která budou v rámci KoPÚ nově navrhována nebo rekonstruována. Tato napojení jsou posuzována jako sjezdy (S), nikoliv křižovatky (viz výše). Stávající napojení polních cest, u kterých není navrhována rekonstrukce, nejsou v rámci této dokumentace řešena.

## Podklady

Při zpracování této dokumentace byly respektovány příslušné ČSN, a to:

- ČSN 73 6101 - Projektování silnic a dálnic
- **ČSN 73 6102 - Projektování křižovatek na pozemních komunikacích**
- ČSN 73 6110 - Projektování místních komunikací
- **ČSN 73 6109 - Projektování polních cest**

Dalšími podklady byly letecké snímky území, terénní pochůzka a zaměření stávajícího stavu (provedené firmou GEODETICKÉ SDRUŽENÍ s.r.o.).

## Rozhledové poměry připojení

Rozhledové poměry pro připojení jednotlivých dopravních zařízení jsou posuzovány na výjezd zemědělského tzv. pomalého vozidla o délce 15 m. Řidič jedoucí po polní cestě (vedlejší komunikaci), který zastavil před hranou hlavní komunikace, musí mít zajištěn rozhled na vzdálenost, která je potřebná pro zastavení vozidla pohybujícího se návrhovou rychlostí po hlavní komunikaci.

Délky stran rozhledových poměrů se řídí dle Tabulky 19 normy ČSN 73 6102.

**Tabulka 19 – Délky stran rozhledových trojúhelníků v m s předností v jízdě podle uspořádání A, typická příčná uspořádání komunikace (a) až (d) a skupiny vozidel 1 až 4 podle 5.2.9.2.2**

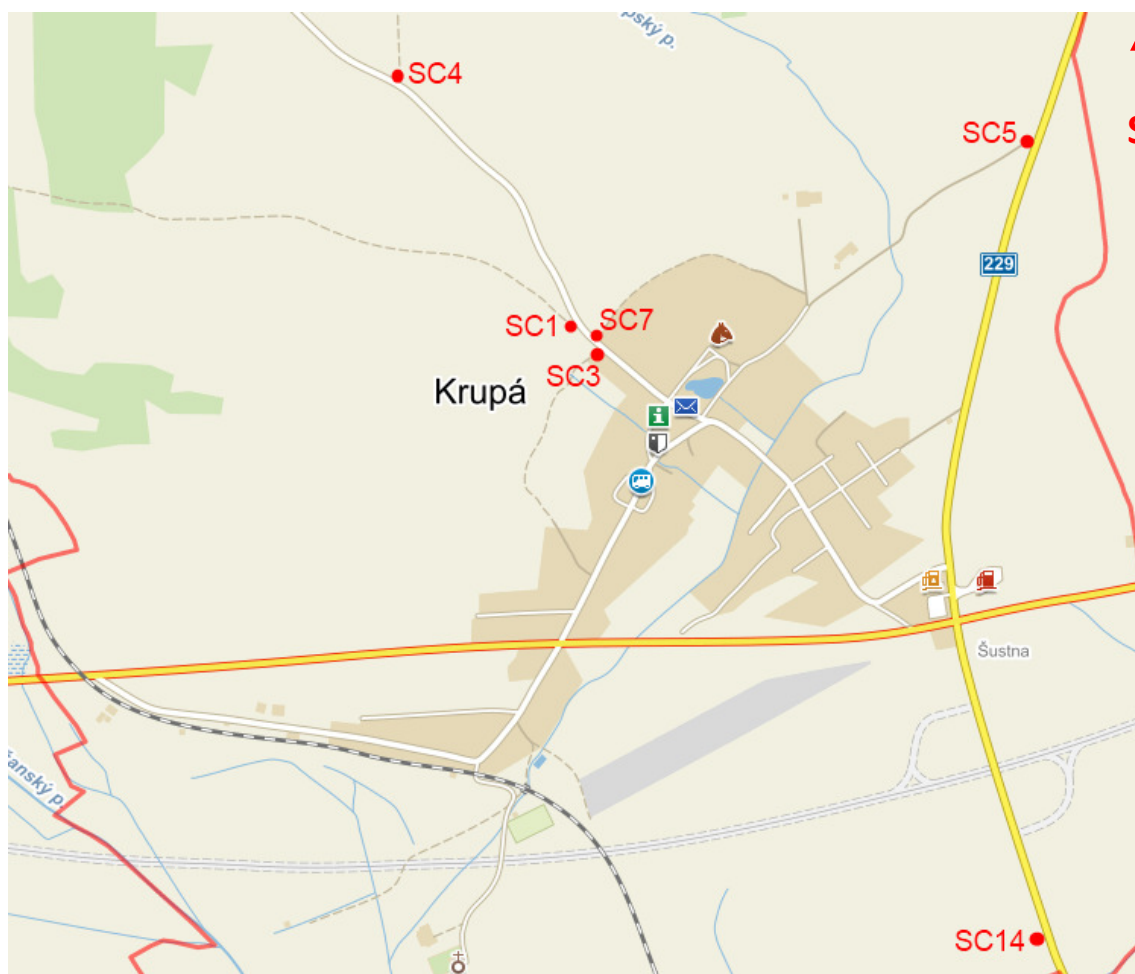
Strany rozhledového trojúhelníku v m								
Rychlost <sup>a)</sup> [km/h]	Vozidla skupiny 1		Vozidla skupiny 2		Vozidla skupiny 3		Vozidla skupiny 4	
	$X_B$	$X_C$	$X_B$	$X_C$	$X_B$	$X_C$	$X_B$	$X_C$
20	30	25	35	25	45	40	50	40
30	40	35	45	35	55	45	60	50
40	55	50	60	50	75	65	80	70
50	70	65	80	65	100	85	110	95
60	90	80	100	85	125	110	140	125
70	110	100	125	105	160	140	170	155
80	135	120	150	130	195	170	210	190
90	160	145	180	160	230	210	250	230

a) Dovolená rychlost na hlavní komunikaci.

Vrchol rozhledového trojúhelníku na vedlejší pozemní komunikaci je umístěn do osy přední části vozidla ve vzdálenosti 3 m od vnějšího okraje vozovického proužku (vnějšího okraje zpevnění, pokud není vozovický proužek na pozemní komunikaci vyznačen). Pro šířku jízdních i přídatných pruhů a příčná uspořádání podle 5.2.9.2.2 platí: uspořádání (a) –  $Y_B = 8,5$  m, uspořádání (b) –  $Y_B = 12,0$  m, uspořádání (c) –  $Y_B = 16,0$  m a uspořádání (d) –  $Y_B = 19,0$  m; pro všechna uspořádání  $Y_C = 5,0$  m.

Délky stran rozhledových trojúhelníků pro zemědělské vozidlo dlouhé 15 m odpovídají hodnotám mezi vozidly skupiny 2 a 3, nebo-li vozidly o délce 10 a 18 m.

## SITUACE, k.ú. Krupá



# Napojení na silnici II. třídy č. II/229

II/229: Rakovník – Krupá – Hředle

Sjezd č. 5 (SC5)





**Napojení:** Jedná se o stávající napojení účelové cesty (*označení účelové cesty v PSZ: C5*) na silnici II/229. Cesta je vedena z obce Krupá a zpřístupňuje přilehlé pozemky.

Rozhledové poměry splňují požadavky současných norem. Stav napojení a výškové uspořádání je vyhovující.

Účelová cesta je navrhována jako vedlejší polní cesta v kategorii P 4,0/20 a je uvažována jako netuhá, s doporučeným asfaltovým krytem. Napojení tak bude také zpevněno.

**Rozhled vpravo:** Rozhled vpravo je stanoven 3 m od hrany komunikace, uvažovaná rychlost dopravního prostředku blížícího se zprava je 90 km/hod, délka potřebného rozhledu je tedy 180 - 230 m. Rozhledové poměry jsou vyhovující, délka rozhledu 230 m.



**Rozhled vlevo:** Rozhled vlevo je stanoven 3 m od hrany komunikace, uvažovaná rychlost dopravního prostředku blížícího se zleva je 90 km/hod, délka potřebného rozhledu je tedy 160 - 210 m. Rozhledové poměry jsou vyhovující, délka rozhledu 210 m.





## Sjezd č. 14 (SC14)



**Napojení:** Jedná se o napojení nové účelové cesty (*označení účelové cesty v PSZ: C14*) na silnici **II/229** v místě stávajícího a využívaného hospodářského sjezdu. Cesta je vedena od nádraží v obci Krupá lokalitou Na dolních, zpřístupňuje přilehlé pozemky.

Rozhledové poměry splňují požadavky současných norem. Stav napojení a výškové uspořádání není ideální.

Účelová cesta je navrhována jako vedlejší polní cesta v kategorii P 4,0/20 a je uvažována jako netuhá, s doporučeným štěrkovým povrchem. Při rekonstrukci cesty bude nutné navýšit napojení na komunikaci II/229. Napojení je opatřeno trubním propustkem (DN 700).

**Rozhled vpravo:** Rozhled vpravo je stanoven 3 m od hrany komunikace, uvažovaná rychlost dopravního prostředku blížícího se zprava je 90 km/hod, délka potřebného rozhledu je tedy 180 - 230 m. Délka rozhledu je v tomto místě 180 m. Pro bezpečný rozhled je však nutné odstranit překážky z rozhledového pole, kterými jsou keře a vzrostlé stromy, bránící rozhledu. Rozhledové pole je poté nutné udržovat bez vzrostlého porostu.





**Rozhled vlevo:** Rozhled vlevo je stanoven 3 m od hrany komunikace, uvažovaná rychlost dopravního prostředku blížícího se zleva je 90 km/hod, délka potřebného rozhledu je tedy 160 - 210 m. Rozhledové poměry jsou vyhovující, délka rozhledu 180 m.



# Napojení na silnici III. třídy č. III/22916

III/22916: Krupá - Mutějovice

## Sjezd č. 1 (SC1)





**Napojení:** Jedná se o stávající napojení účelové cesty (*označení účelové cesty v PSZ: C1*) na silnici **III/22916**. Cesta je vedena v Pasportu místních komunikací obce Krupá pod názvem U křížku. Zpřístupňuje přilehlé zemědělské pozemky a pokračuje do k.ú. Mutějovice.

Rozhledové poměry splňují požadavky současných norem. Stav napojení a výškové uspořádání je vyhovující.

Účelová cesta je navrhována jako hlavní polní cesta v kategorii P 4,5/30 a je uvažována jako netuhá, s doporučeným asfaltovým povrchem. Napojení bude zpevněné a nebude tedy docházet ke znečištění komunikace III. třídy.

**Rozhled vpravo:** Rozhled vpravo je stanoven 3 m od hrany komunikace, uvažovaná rychlost dopravního prostředku blížícího se zprava je 90 km/hod, jedná se o úsek dlouhý cca 50 m. Délka potřebného rozhledu je tedy 180 - 230 m. Dále pokračuje rozhled v obci Krupá, kde je uvažovaná rychlost dopravního prostředku 50 km/hod, délka potřebného rozhledu je tedy 80 – 100 m. Rozhledové poměry jsou vyhovující, délka rozhledu je zde 230 m, ačkoli není potřebná. V rozhledovém poli se nenacházejí žádné překážky.

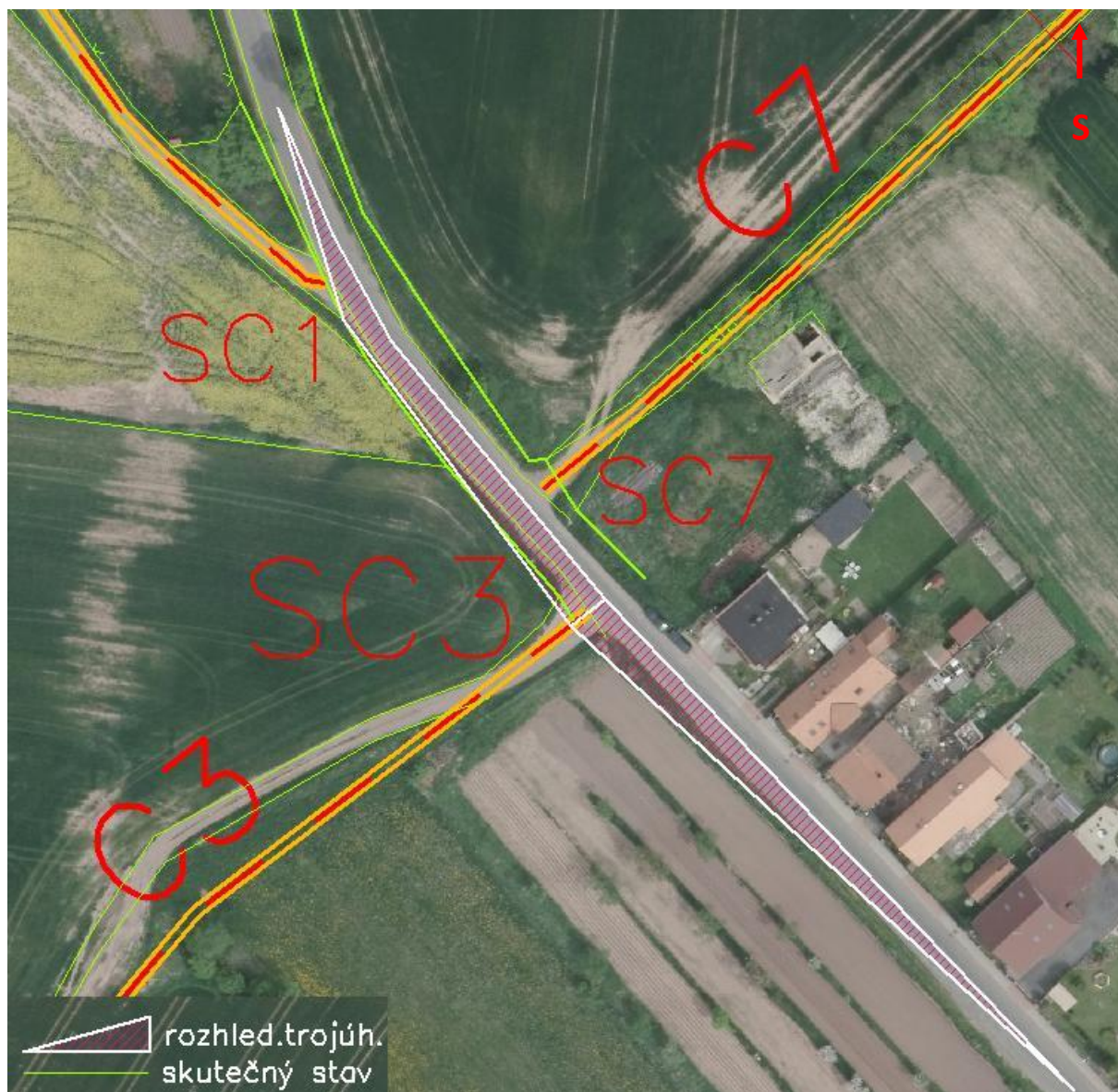




**Rozhled vlevo:** Rozhled vlevo je stanoven 3 m od hrany komunikace, uvažovaná rychlost dopravního prostředku blížícího se zleva je 90 km/hod, délka potřebného rozhledu je tedy 160 - 210 m. Rozhledové poměry jsou vyhovující, délka rozhledu 210 m. V rozhledovém poli se nenacházejí žádné překážky.



### Sjezd č. 3 (SC3)



**Napojení:** Jedná se o stávající napojení účelové cesty (*označení účelové cesty v PSZ: C3*) na silnici III/22916. Cesta je vedena v Pasportu místních komunikací obce Krupá pod názvem K ubytovnám. Zpřístupňuje přilehlé zemědělské pozemky a napojuje se na komunikaci v obci Krupá. Cesta se nachází na okraji obce Krupá.

Rozhledové poměry splňují požadavky současných norem. Stav napojení a výškové uspořádání není vyhovující. Při rekonstrukci cesty bude nutné navýšit napojení, aby bylo zabezpečeno plynulé a bezpečné napojení.

Účelová cesta je navrhována jako vedlejší polní cesta v kategorii P 4,0/20, je uvažována jako netuhá, s doporučeným asfaltovým povrchem. Napojení bude zpevněné a nebude tedy docházet ke znečištění komunikace III. třídy.



**Rozhled vpravo:** Rozhled vpravo je stanoven 3 m od hrany komunikace, uvažovaná rychlost dopravního prostředku blížícího se zprava je 50 km/hod, délka potřebného rozhledu je tedy 80 - 100 m. Rozhledové poměry jsou vyhovující, délka rozhledu je zde 100 m. Z rozhledového pole je však nutné odstranit keřovitý porost podél komunikace, který částečně brání v rozhledu.

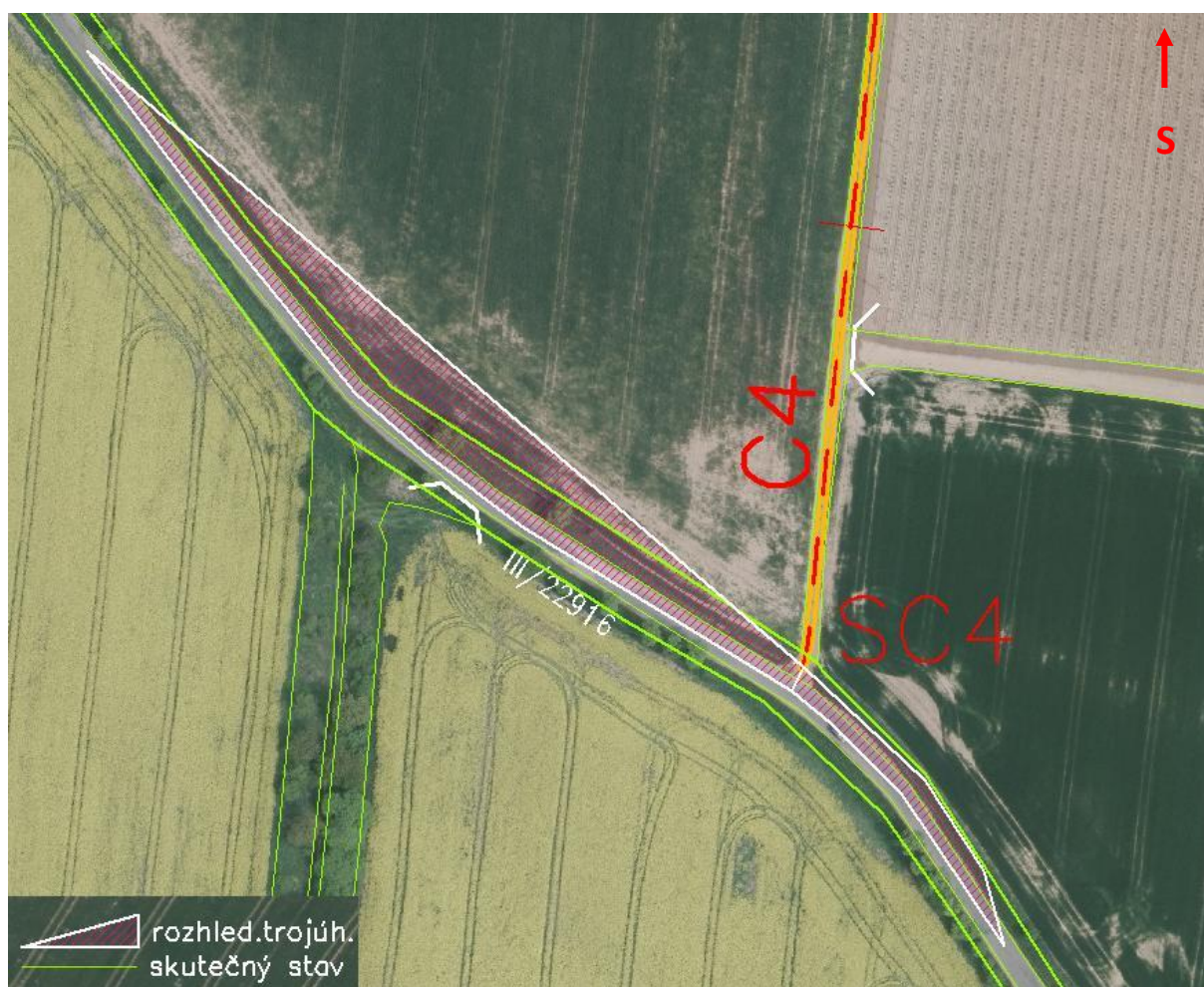


**Rozhled vlevo:** Rozhled vlevo je stanoven 3 m od hrany komunikace. Cesta se napojuje na komunikaci III. třídy v obci, je zde proto uvažována rychlost 50 km/hod. Blížící se dopravní prostředek zleva má uvažovanou rychlost 90 km/hod, tzn. délka rozhledu 160 - 210 m. Ve směru do obce Krupá je zde levotočivá zatáčka a délka tohoto rozhledu je proto nereálná. Délka rozhledu vlevo je 88 m. Na základě poloměru směrového oblouku byla dle ČSN 73 6101 *Projektování silnic a dálnic* zjištěna návrhová/směrodatná rychlost. Směrový oblouk ve směru rozhledu vlevo má poloměr 125 m. Dle tabulky č. 12 (ČSN 73 6101) je pro tento poloměr návrhová/směrodatná rychlost 50 km/hod. Při této rychlosti blížícího se vozidla je potřebná délka pro rozhled 65 – 85 m. Tuto vzdálenost rozhled vlevo splňuje.





## Sjezd č. 4 (SC4)



**Napojení:** Jedná se o stávající napojení účelové cesty (označení účelové cesty v PSZ: **C4**) na silnici **III/22916**. Zpřístupňuje přilehlé zemědělské pozemky a především slouží ke zpřístupnění přilehlých chmelnic. Cesta pokračuje v k.ú. Hředle.

Rozhledové poměry splňují požadavky současných norem jen částečně. Stav napojení a výškové uspořádání je vyhovující.

Účelová cesta je navrhována jako hlavní polní cesta v kategorii P 4,5/30, je uvažována jako netuhá, s doporučeným šterkovým povrchem. Napojení bude zpevněné a nebude tedy docházet ke znečištění komunikace III. třídy. V místě napojení je uvažována také rekonstrukce trubního propustku (DN 700).



**Rozhled vpravo:** Rozhled vpravo je stanoven 3 m od hrany komunikace, uvažovaná rychlost dopravního prostředku blížícího se zprava je 90 km/hod, délka potřebného rozhledu je tedy 180 - 230 m. Rozhledové poměry jsou vyhovující, délka rozhledu je zde 215 m. Z rozhledového pole je však nutné odstranit 2 stromy při pravé straně komunikace, které částečně zabraňují rozhledu.

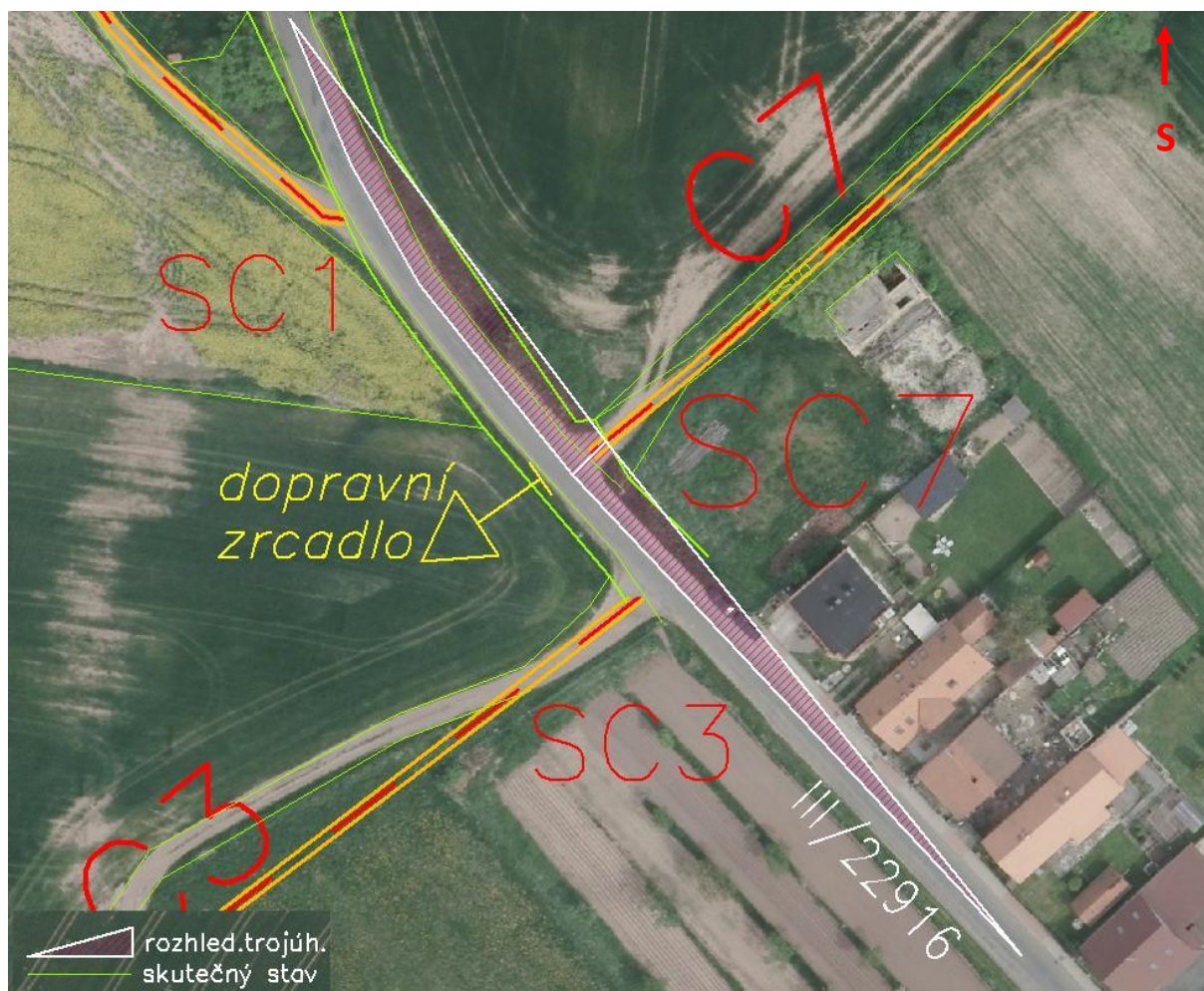


**Rozhled vlevo:** Rozhled vlevo je stanoven 3 m od hrany komunikace. Uvažovaná rychlost blížícího se dopravního prostředku je 90 km/hod, délka potřebného rozhledu je tedy 160 – 210 m. Skutečný rozhled je však jen 75 m z důvodu klesání komunikace. Dále se v rozhledu vlevo nachází pravotočivá zatáčka o poloměru 125 m. Dle *tabulky č. 12 (ČSN 73 6101)* je pro tento poloměr návrhová/směrodatná rychlost 50 km/hod. Při této rychlosti blížícího se vozidla je potřebná délka pro rozhled 65 – 85 m. Minimální potřebná délka pro rozhled vlevo je splněna.





## Sjezd č. 7 (SC7)



**Napojení:** Jedná se o stávající napojení účelové cesty (*označení účelové cesty v PSZ: C7*) na silnici **III/22916**. Cesta je vedena v Pasportu místních komunikací obce Krupá pod názvem K sušárně. Zpřístupňuje přilehlé zemědělské pozemky a napojuje se na komunikaci na okraji obce Krupá u zemědělského areálu.

Rozhledové poměry splňují požadavky současných norem pouze částečně. Stav napojení a výškové uspořádání je vyhovující.

Účelová cesta je navrhována jako vedlejší polní cesta v kategorii P 4,0/20, je uvažována jako netuhá, s doporučeným asfaltovým povrchem. Napojení bude zpevněné a nebude tedy docházet ke znečištění komunikace III. třídy. V místě napojení bude cesta doplněna trubním propustkem (DN 800).



**Rozhled vpravo:** Rozhled vpravo je stanoven 3 m od hrany komunikace, uvažovaná rychlost dopravního prostředku blížícího se zprava je 90 km/hod, délka potřebného rozhledu je tedy 180 – 230. Ve směru do obce Krupá je zde levotočivá zatáčka a délka tohoto rozhledu je proto nereálná. Délka rozhledu vpravo je pouze 69 m.

Na základě poloměru směrového oblouku byla dle ČSN 73 6101 *Projektování silnic a dálnic* zjištěna návrhová/směrodatná rychlost. Směrový oblouk ve směru rozhledu vpravo má poloměr 125 m. Dle tabulky č. 12 (ČSN 73 6101) je pro tento poloměr návrhová/směrodatná rychlost 50 km/hod. Při této rychlosti blížícího se vozidla je potřebná délka pro rozhled 65 – 85 m. Ani tuto vzdálenost však rozhled vpravo nesplňuje. Je proto navrženo osazení dopravního zrcadla pro bezpečnější rozhled vpravo. Pro zajištění bezpečnosti je také potřebné udržovat mez v rozhledovém poli, jedná se především o pravidelnou seč, aby vzrostlý travní porost nebránil výhledu.



**Rozhled vlevo:** Rozhled vlevo je stanoven 3 m od hrany komunikace. Cesta se napojuje na komunikaci III. třídy mimo obec, v těsné blízkosti dopravní značky začátek/konec obce. Jde zde proto uvažována rychlost 50 km/hod, tzn. délka potřebného rozhledu 65 – 85 m. Požadovaný rozhled o délce 85 m je v tomto případě splněný, délka rozhledu je ve skutečnosti delší. V rozhledovém poli se nenacházejí žádné překážky bránící v rozhledu.



## Závěr

V rozhledových trojúhelnících výše uvedených připojení polních cest na silnici II. třídy č. II/229 a III. třídy č. III/22916 se ve většině případů v současné době nenachází porost v podobě stromů a křovin, který by bránil rozhledu. Pouze u napojené SC3 a SC14 je nutné odstranit porost z rozhledového pole vpravo. Tento stav je nutno udržovat a případný náletový porost z rozhledových polí odstraňovat. U napojení SC7, rozhled vpravo, je navrženo osazení dopravního zrcadla vzhledem ke směrovému řešení komunikace III. třídy. Nová či rekonstruovaná připojení polních cest nesmí přerušit stávající zařízení (příkopy, trativody, aj.) sloužící k odvádění povrchové vody mimo vlastní těleso komunikace. Silniční příkopy je nutno v místě napojení nahradit trubními propustky. Toto se týká napojení SC4, SC7 a SC14. Aby nedocházelo ke zněčištění vozovky II. a III. třídy, musejí být napojení zpevněna. Vzhledem k uvažovaným povrchům účelových cest bude tato podmínka splněna.

*Všechna výše uvedená napojení účelových cest na pozemní komunikace budou označena směrovým sloupkem Z11g.*